

Journal d'architecture
printemps 2004

FACES 54

Can



Transformation d'une maison paysanne à Belmont-sur-Lausanne

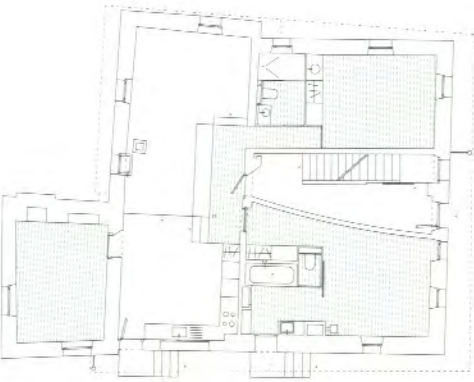
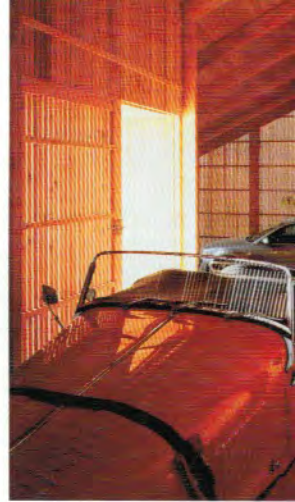


LA TRANSFORMATION DE LA MAISON PAYSANNE, RÉALISATION DE VINCENT RAPIN, SITUÉE À BELMONT-SUR-LAUSANNE, NOUS SURPREND ET NOUS SÉDUIT. AU PREMIER REGARD IL EST AISÉ DE COMPRENDRE QUE CETTE RÉALISATION OFFRE UN CERTAIN NOMBRE DE QUALITÉS QUI LUI CONFÈRENT CE STATUT D'ARCHITECTURE REMARQUABLE. LE TRAITEMENT DES OUVERTURES, LA FINESSE DES CRÉPIS, LE DESSIN DES AMÉNAGEMENTS EXTÉRIEURS, RELÈVENT D'UNE VISION PARTICULIÈREMENT CLAIREVOYANTE PERMETTANT AU PROJET DE S'AFFIRMER AVEC UNE NETTETÉ RARE.

Transformer, c'est faire avant tout des choix – « trancher » comme le relevait Luigi Snozzi dans une de ses leçons. L'idée forte de cette intervention est de restaurer l'importance de la position urbaine de l'édifice datant de 1832. En bordure de deux routes communales, à distance des autres constructions, le bâtiment affirme son attachement au tissu « rural » du bourg tout en imposant, par une plasticité « lisse » et massive du mur nord, une limite reconnaissable. La cour, légèrement en retrait de la rue, située entre l'édifice et le garage, permet l'accès aux logements par un rez-de-chaussée inférieur commun composé par une succession de petites pièces closes. Un escalier à volée droite distribue le rez-de-chaussée principal. De ce niveau, accessible depuis la rue, il est possible d'atteindre les logements. L'appartement de référence s'organise autour du hall de distribution dans une typologie en « U » avec les chambres à l'arrière. Le salon-salle à manger, véritable pièce « ouverte », traverse l'ensemble de l'édifice. À l'étage, dans les combles, se place un logement-loft exprimé par la visibilité de la charpente d'origine et l'indépendance du bloc central comprenant la salle de bain, les toilettes et la cuisine.

L'attitude limpide de l'architecte privilégie donc la notion d'habitabilité sur celle de la conservation. Les choix de structure, de matériaux sont simples et minimaux, favorisant une expression architecturale élégante et contrôlée.

Mais n'oublions pas ce petit garage extérieur situé en bordure de route. Apparemment anodin, l'édifice dissimule derrière un jeu subtil de lambourdes assemblées sur une structure à la charpente gauchie, une véritable pertinence. Il permet à l'édifice principal d'affirmer son rôle de bâtisse avec dépendance, il justifie le caractère très affirmé des aménagements extérieurs et surtout exprime modestement une justesse constructive d'une architecture à suivre.



Rez supérieur



Coupe longitudinale

