

Journal d'architecture
printemps 2004

FACES 54

Can



Transformation de la ferme Borcard à Grandvillard



L'ÉVOLUTION DE L'AGRICULTURE MODERNE pose la problématique de la sauvegarde du patrimoine rural. Si le développement du travail de la terre nécessite de nouvelles infrastructures, nombre de bâtiments ruraux traditionnels attendent d'être réaffectés.

Afin de garantir la pérennité de la ferme Borcard, l'intervention des architectes Christian Dupraz et Pierre-Alain Dupraz se concentre sur l'organisation de deux logements dans le volume spacieux de la grange. Le respect de la typologie tripartite, avec son principe de distribution centrale et l'expression architecturale du rural, guide le développement du projet.

Organisés en triplex, respectivement en duplex, les deux appartements se glissent comme deux maisons indépendantes de part et d'autre de l'ancienne aire de grange. Cet espace non chauffé et ouvert jusqu'au toit est dominé par la présence majestueuse de la charpente existante. Prolongement extérieur des deux appartements, il s'ouvre sur le pont de grange et le verger attenant cadrant le paysage bucolique des Préalpes fribourgeoises.

L'indépendance constructive du rural existant et des nouveaux corps d'habitation crée un vide entre la nouvelle et l'ancienne enveloppe. Le contact des deux « époques » est mis en scène dans le traitement des ouvertures. Dans les appartements, la vieille grange est omniprésente grâce à des ouvertures généreuses qui dévoilent son enveloppe rustique et filtrent les vues à travers le bardage habilement travaillé. À l'étage principal, les planches du lambrissage de la vieille façade rendues coulissantes ou pivotantes permettent de contrôler l'intensité lumineuse et de créer des atmosphères variées en fonction de l'utilisation des espaces au cours de la journée. Au niveau des chambres, ce jeu subtil se poursuit dans le traitement des ouvertures du pignon par la mise à nu du poteau porteur de la charpente dans la fenêtre de la chambre des parents et par l'élargissement par un simple sciage du vide entre les planches du bardage pour éclairer la salle de bains. Seul le traitement des percements de la toiture interrompt cette mise en scène de « la boîte dans la boîte ».

Le travail méticuleux de restauration des fenêtres et des portes d'étables, de l'escalier et du balcon d'accès à l'étage, ainsi que le traitement des nouvelles ouvertures dans la continuité du caractère rustique de l'architecture existante, contrastent avec l'expression réso-

ARCHITECTES Christian Dupraz et Pierre-Alain Dupraz

RESPONSABLE Christian Dupraz

DIRECTION DES TRAVAUX O. Charrière SA

INGÉNIEURS ESM Ingénierie SA, Gex & Dorthe

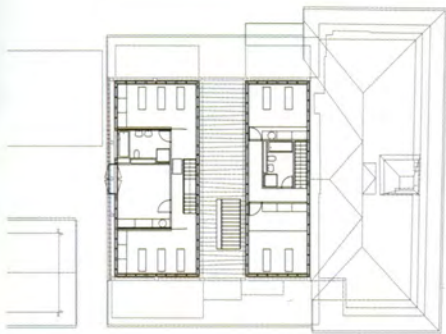
CONCOURS 1998

RÉALISATION 2002

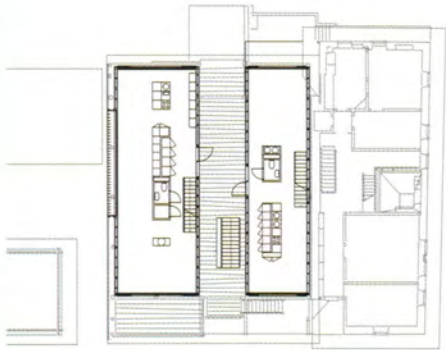
lument contemporaine de l'intervention intérieure lisse, sobre et lumineuse.

Dans le cas de la rénovation de la ferme Borcard à Grandvillard, la revalorisation du patrimoine rural ne réside pas dans la conservation littérale du passé, mais dans l'invention de nouveaux espaces adaptés aux modes de vie du présent en tirant profit des qualités spatiales et constructives existantes.

Doris Wälchli et Ueli Brauen



Étage



Rez supérieur



Coupe transversale



Coupe longitudinale

